

RUNA WFE. Руководство пользователя

Версия 2.1

© 2004-2008, ЗАО “Руна”. RUNA WFE является системой с открытым кодом и распространяется в соответствии с LGPL лицензией (<http://www.gnu.org/licenses/lgpl.html>).

Оглавление

Описание графического интерфейса.....	1
Пункт меню «Список заданий».....	2
Пункт меню «Определения процессов».....	5
 Как запустить бизнес-процесс.....	6
Пункт меню «Экземпляры процессов».....	7
Пункт меню «Исполнители».....	9
Пункт меню «Система».....	11
Более подробное описание настройки отображений таблиц.....	12
Работа с заданиями.....	18
Назначение заместителей.....	21

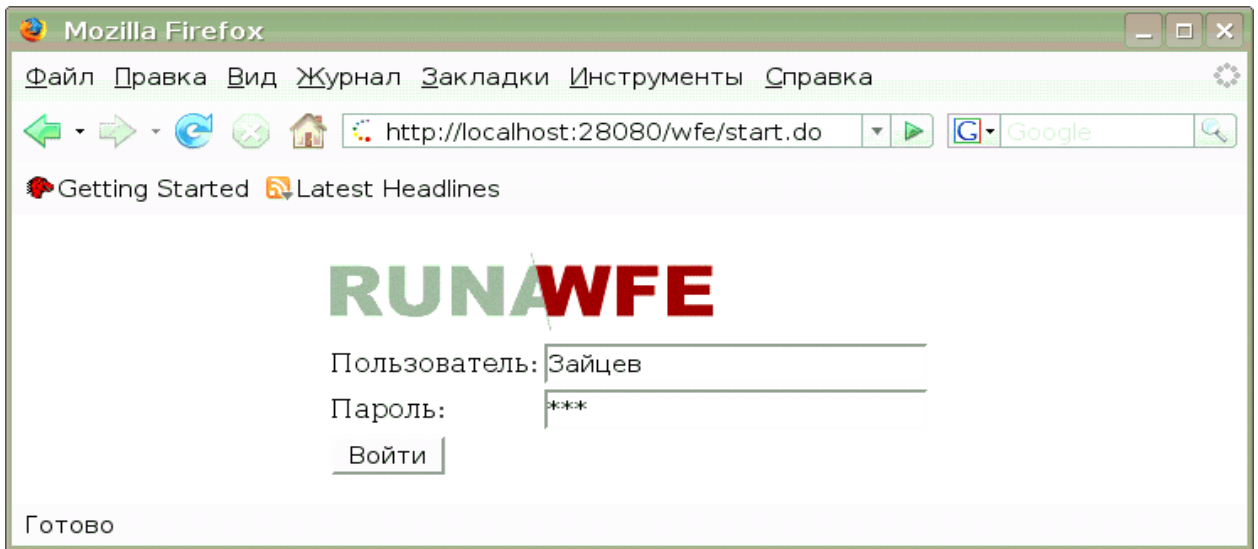
Описание графического интерфейса.

После того, как система установлена, графический интерфейс системы доступен по адресу: <http://<servername>:8080/wfe>. Здесь <servername>- адрес сервера, на котором установлена система.

Замечание. В случае операционной системы AltLinux порт 8080 занят системными службами, поэтому в URL надо указать другой порт (см. Инструкцию по установке системы). Как правило, графический интерфейс системы под ОС AltLinux, настраивается на URL: <http://<servername>:28080/wfe>.

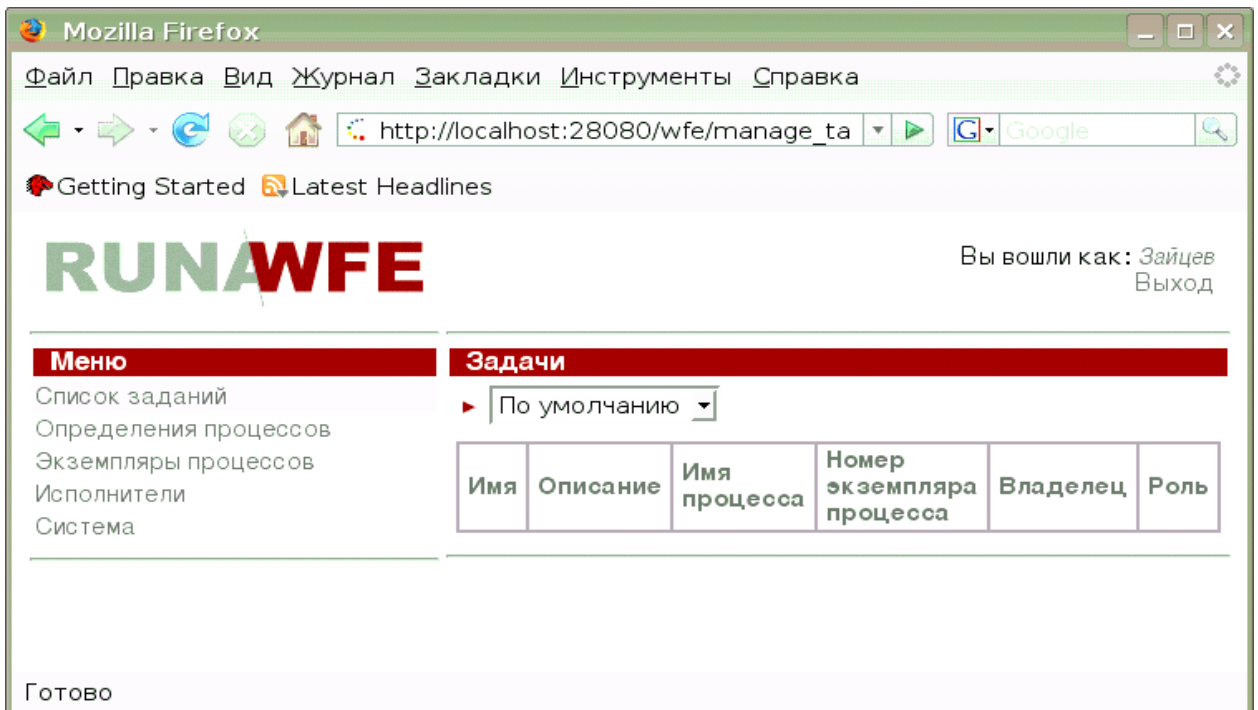
Замечание. В случае использования протокола SSL для работы с графическим интерфейсом надо использовать URL: <https://<servername>:8443/wfe>

Если web-браузер открыть по указанному выше адресу, то он должен показать страницу ввода логина и пароля пользователя.



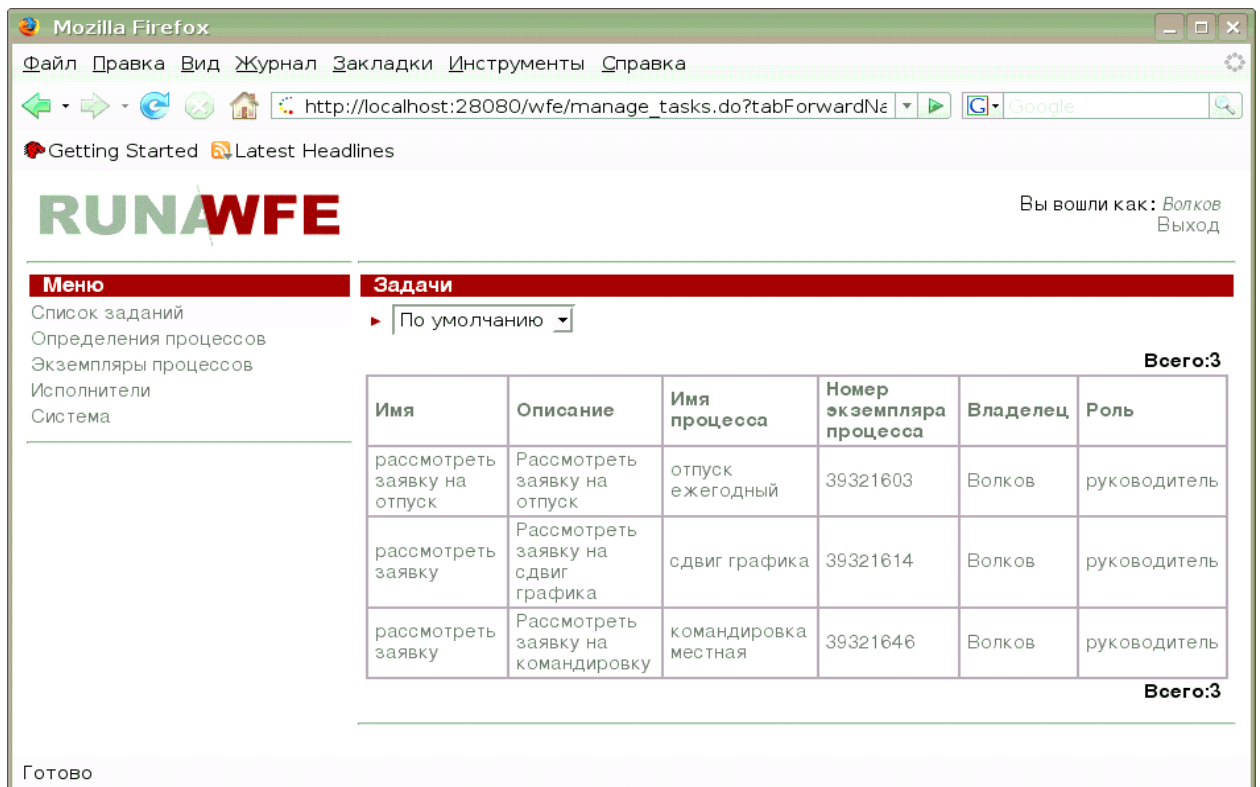
В левой верхней части появившейся после входа в систему страницы находится меню системы. Меню состоит из следующих элементов:

- Список заданий
- Определения процессов
- Экземпляры процессов
- Исполнители
- Система

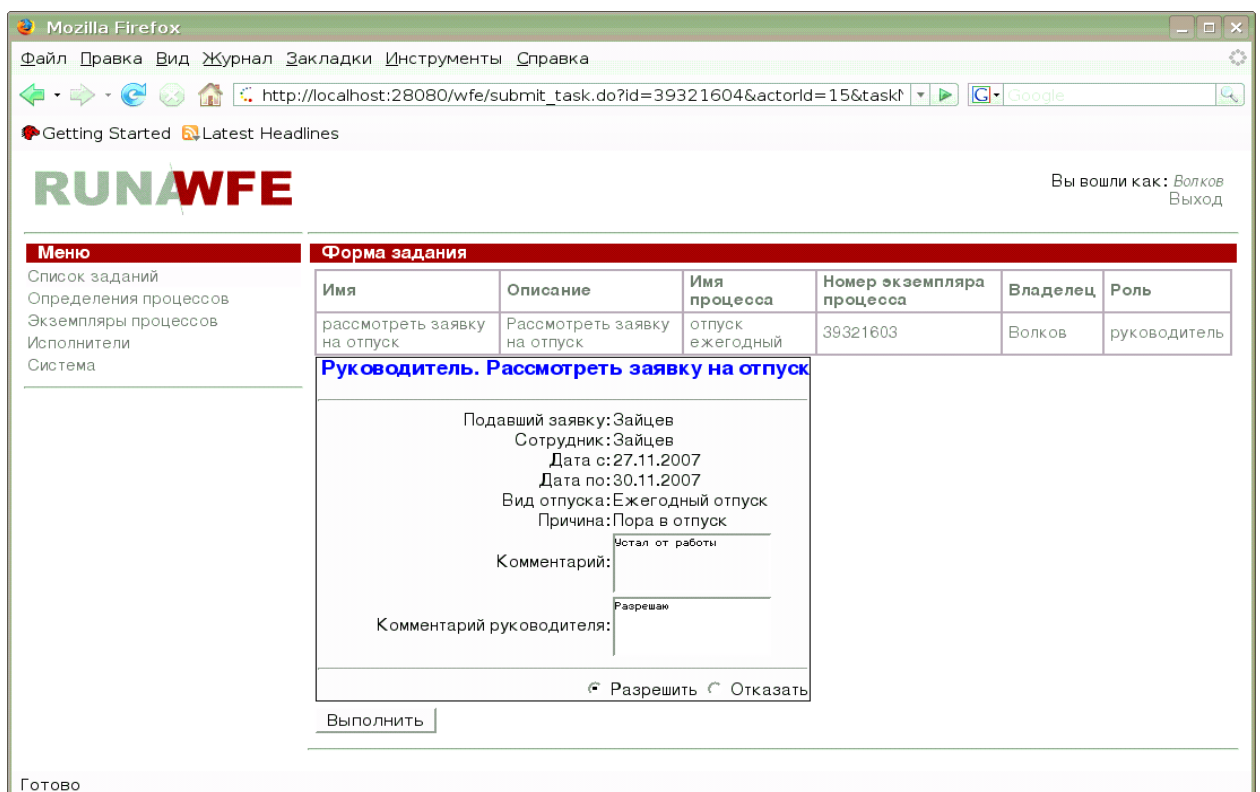


Пункт меню «Список заданий».

На странице, соответствующей пункту меню «Список заданий» находится список заданий данному пользователю.



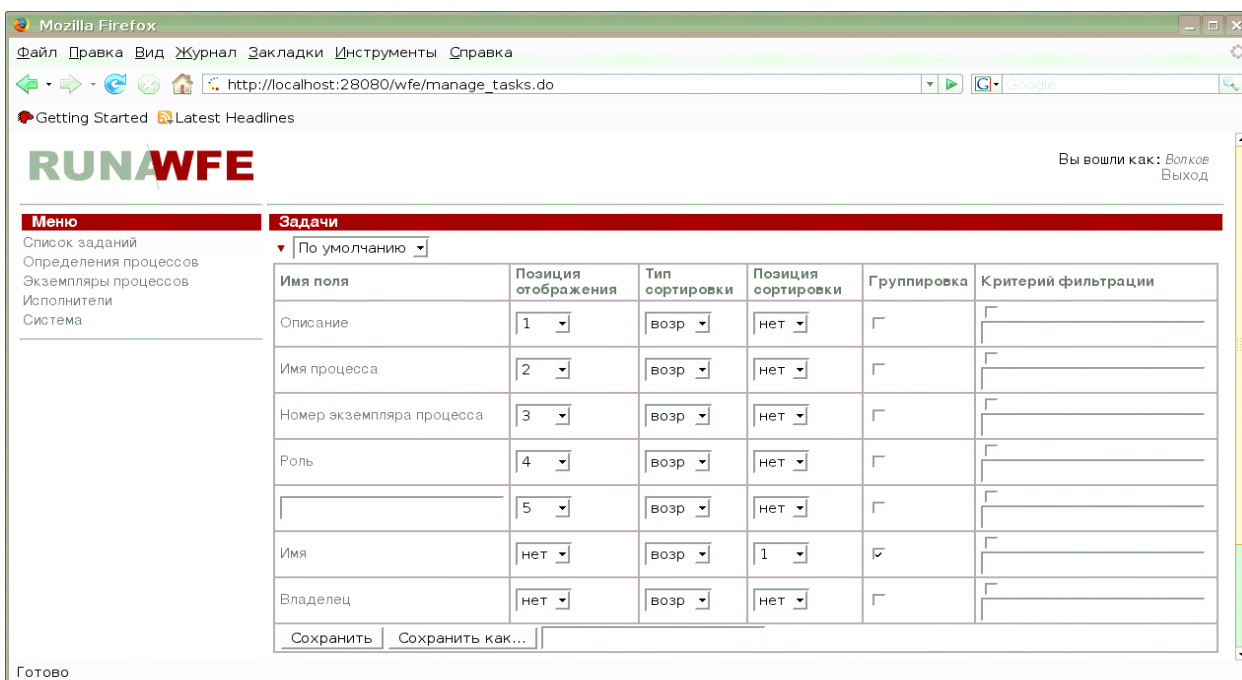
При клике на задании открывается соответствующая заданию форма:



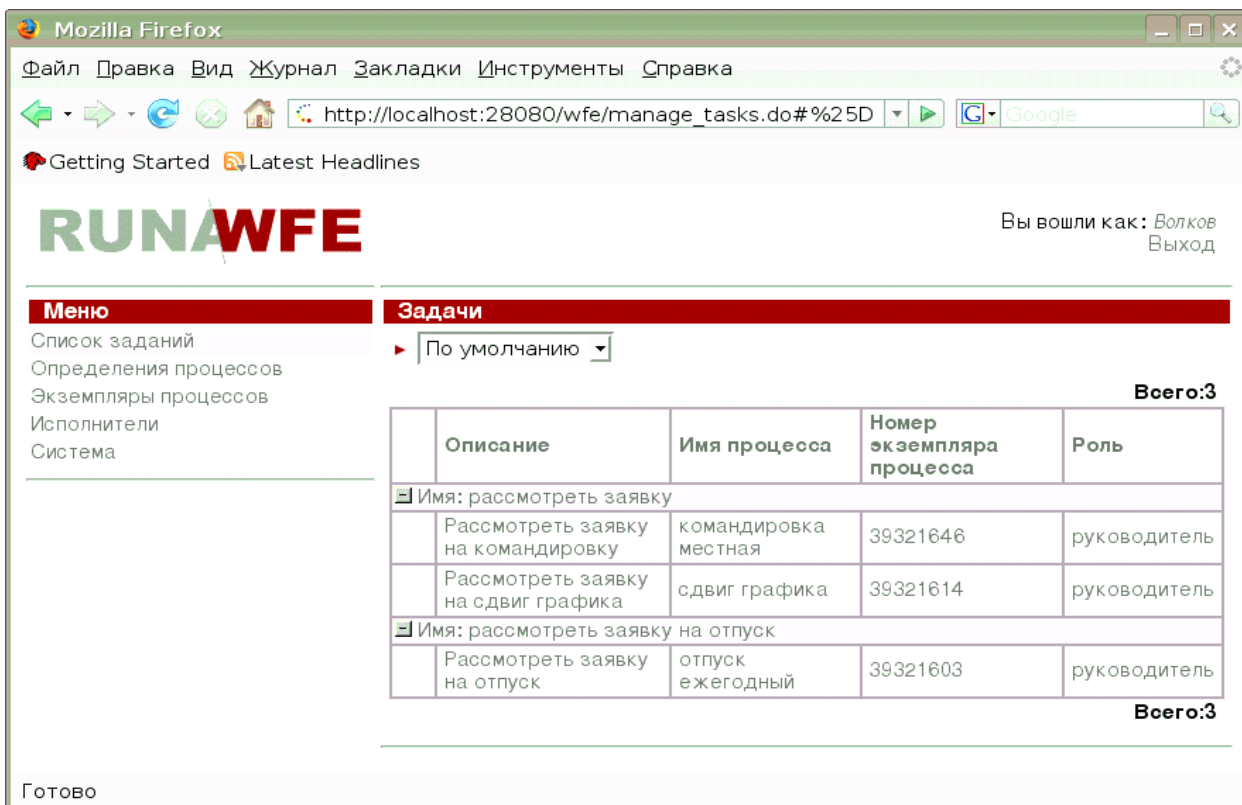
Сортировка, группировка и фильтрация заданий

При клике на красном треугольничке в верхней части формы открывается подформа

настройки сортировки группировки и фильтрации (заккрыть подформу можно, повторно кликнув на треугольничке):



Пример настройки группировки:



В подформе присутствует командная кнопка «сохранить как» при клике на эту кнопку создается новый профиль, содержащий текущие настройки подформы. Имя профиля

должно быть помещено в поле, находящееся справа от кнопки. После сохранения нового профиля, его имя появляется в поле выбора, находящемся рядом с красным треугольничком. При выборе соответствующего имени профиля в поле выбора, представление текущих задач изменяется в соответствии с настройками выбранного профиля.

Подформа также содержит «пустое» поле. При помощи этого поля задания можно сортировать, группировать и фильтровать по значению переменной бизнес-процесса. Для этого надо ввести в поле имя переменной. После выполнения команды «сохранить» фильтр будет применён ко всем задачам, соответствующим экземплярам процессов, содержащих переменную с таким именем.

Пункт меню «Определения процессов».

На странице, соответствующей пункту меню «Определения процессов» находится список определений бизнес-процессов, доступных для чтения данному пользователю.

The screenshot shows the RUNWFE web application in a Mozilla Firefox browser. The page title is "Определения процессов" (Process Definitions). The interface includes a navigation menu on the left and a main content area with a table of process definitions. The table has columns for "Имя" (Name), "Описание" (Description), "Тип процесса" (Process Type), and "Свойства" (Properties). There are 8 rows of data, each with a checkbox and a small icon. A "Всего:8" (Total: 8) label is present at the top right and bottom right of the table area. A "Выгрузить" (Export) button is located at the bottom right of the table.

	Имя	Описание	Тип процесса	Свойства
<input type="checkbox"/>	сдвиг графика	Процесс производит смещение графика работы. Необходимо согласие руководителя и директора.	Script	Свойства
<input type="checkbox"/>	сверхурочные	Сверхурочные работы проводятся только тогда, когда проведение данных работ в будний день нарушит нормальную работу офиса	Script	Свойства
<input type="checkbox"/>	отпуск ежегодный	Ежегодный отпуск оформляется только на некоторое количество ЦЕЛЫХ календарных дней	Script	Свойства
<input type="checkbox"/>	отпуск без сохранения зарплаты	Отпуск без сохранения зарплаты оформляется только на некоторое количество ЦЕЛЫХ календарных дней	Script	Свойства
<input type="checkbox"/>	отгул	Дается 1 раз в месяц и не более, чем на 4 часа сотрудникам, которые в предыдущем месяце отработали ВСЕ рабочие дни (Т.е. если сотрудник в предыдущем месяце был в отпуске, находился на больничном и т.п. или опаздывал, то отгул НЕ может быть предоставлен)	Script	Свойства
<input type="checkbox"/>	командировка местная	Это поездка по делам фирмы в рабочее время. Для оформления этого вида отсутствия необходимо согласие непосредственного руководителя.	Script	Свойства
<input type="checkbox"/>	командировка в другой регион	Это поездка по делам фирмы в рабочее время. Для оформления этого вида отсутствия необходимо согласие непосредственного руководителя.	Script	Свойства
<input type="checkbox"/>	больничный	Отсутствие на работе в связи с болезнью, факт которой может быть подтвержден правильно оформленным больничным листом.	Script	Свойства

Всего:8

Выгрузить

Сортировка, группировка и фильтрация определений бизнес-процессов

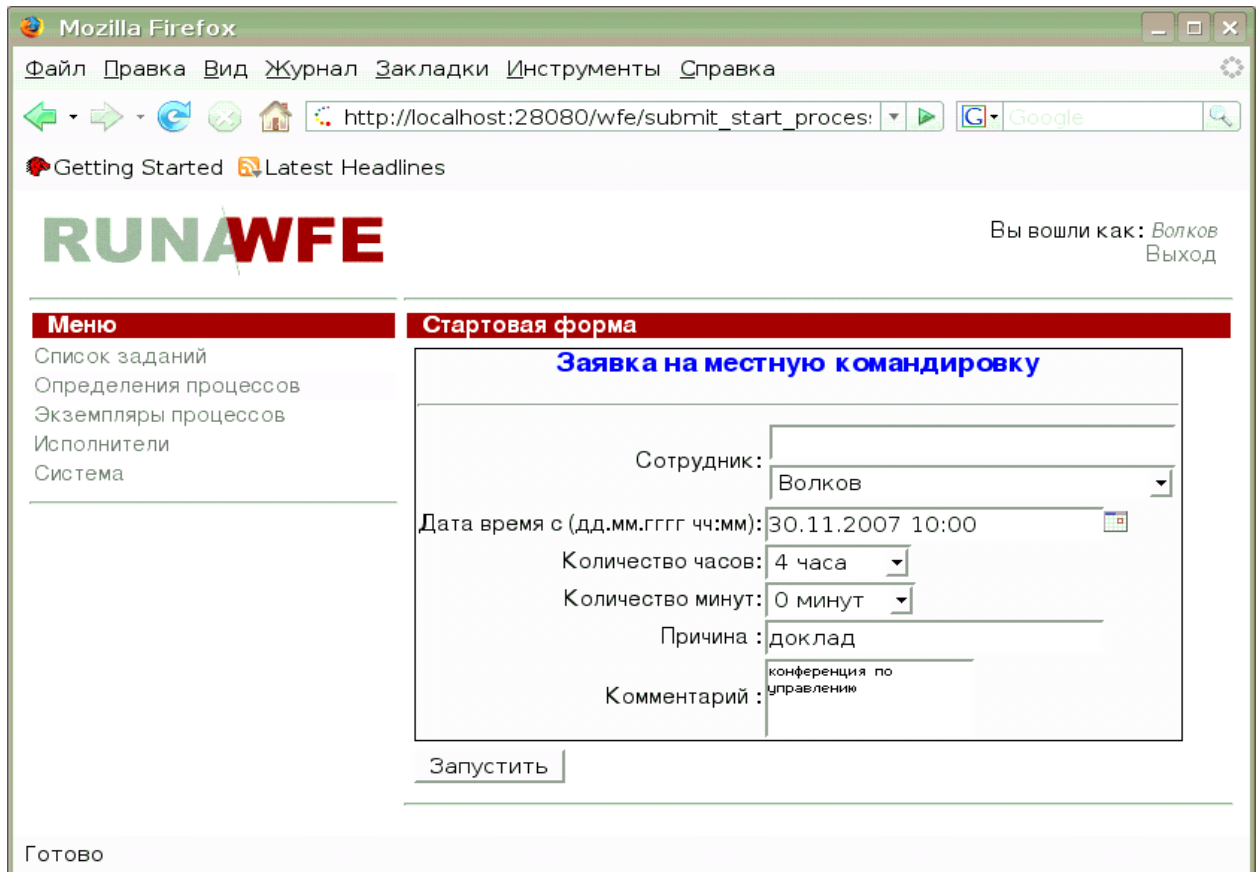
При клике на красном треугольничке в верхней части формы открывается подформа настройки сортировки группировки и фильтрации (закреть подформу можно, повторно кликнув на треугольничке).

Настройка подформы аналогична настройке подформы для заданий

Как запустить бизнес-процесс.

При клике на имя бизнес-процесса или на команду «Запустить» запускается новый экземпляр бизнес-процесса или стартовая форма, если она содержится в определении бизнес-процесса.

Пример стартовой формы.



При клике на команду «свойства» открывается страница свойств бизнес-процесса:

Mozilla Firefox

Файл Правка Вид Журнал Закладки Инструменты Справка

http://localhost:28080/wfe/manage_process_definition.do?id=45875214

Getting Started Latest Headlines

RUNWFE

Вы вошли как: Волков
Выход

Меню
 Список заданий
 Определения процессов
 Экземпляры процессов
 Исполнители
 Система

Определение процесса Обладатели полномочий

Имя процесса	отгул
Версия	2
Описание	Дается 1 раз в месяц и не более, чем на 4 часа

Изменить определение процесса

Обзор...

Тип процесса: Script или создайте свой тип:

Выполнить

Граф Процесса

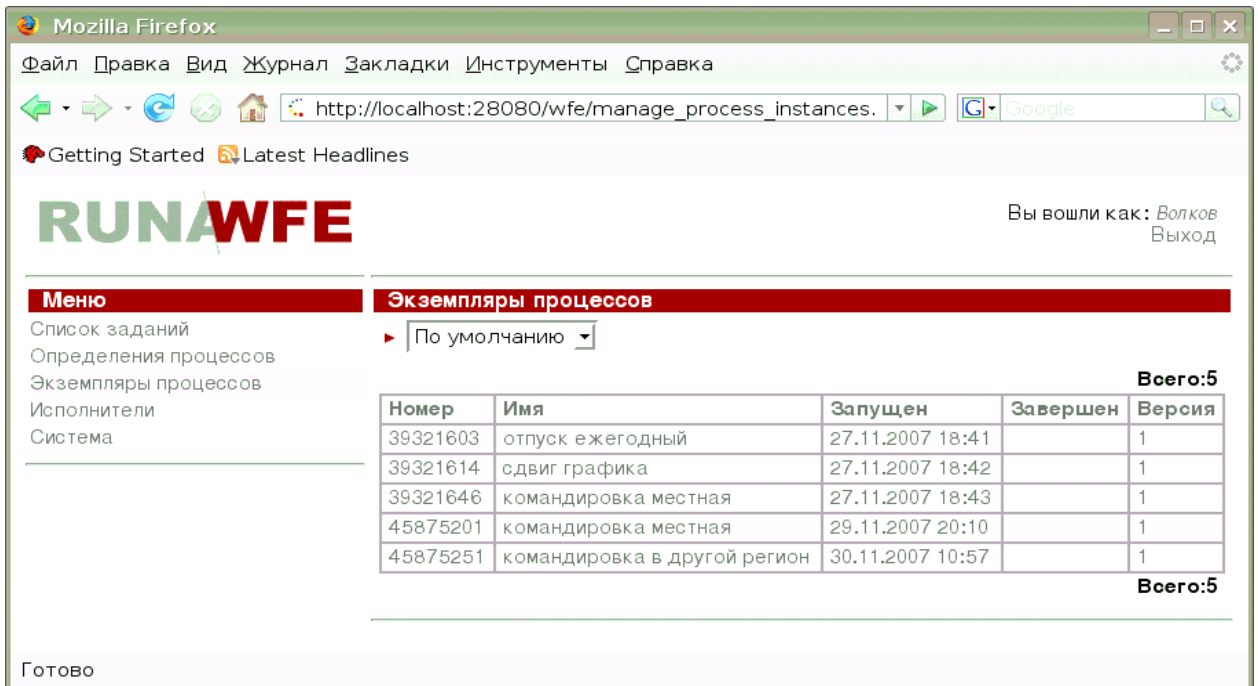
```

graph TD
    Start(( )) --> Task1["(руководитель) рассмотреть заявку"]
    Task1 --> Decision{заявка одобрена?}
    Decision -- Да --> Task2["(подавший заявку) ознакомиться с сообщением об одобрении"]
    Decision -- Нет --> Task3["(подавший заявку) ознакомиться с сообщением об отказе"]
    Task2 --> End(((конец)))
    Task3 --> End
  
```

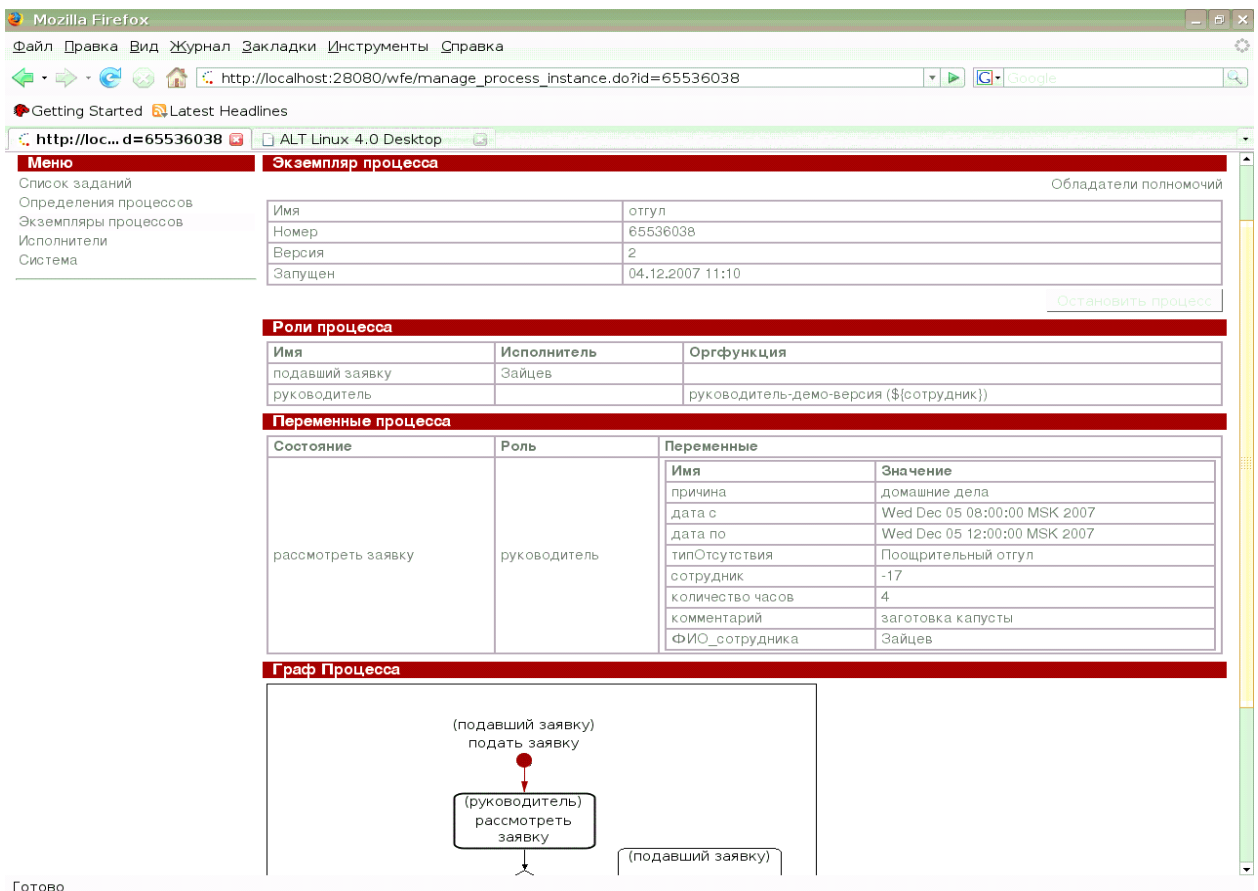
Готово

Пункт меню «Экземпляры процессов».

На странице, соответствующей пункту меню «Экземпляры процессов» находится список экземпляров бизнес-процессов, доступных для чтения данному пользователю.



При клике на экземпляр бизнес-процесса открываются свойства экземпляра:



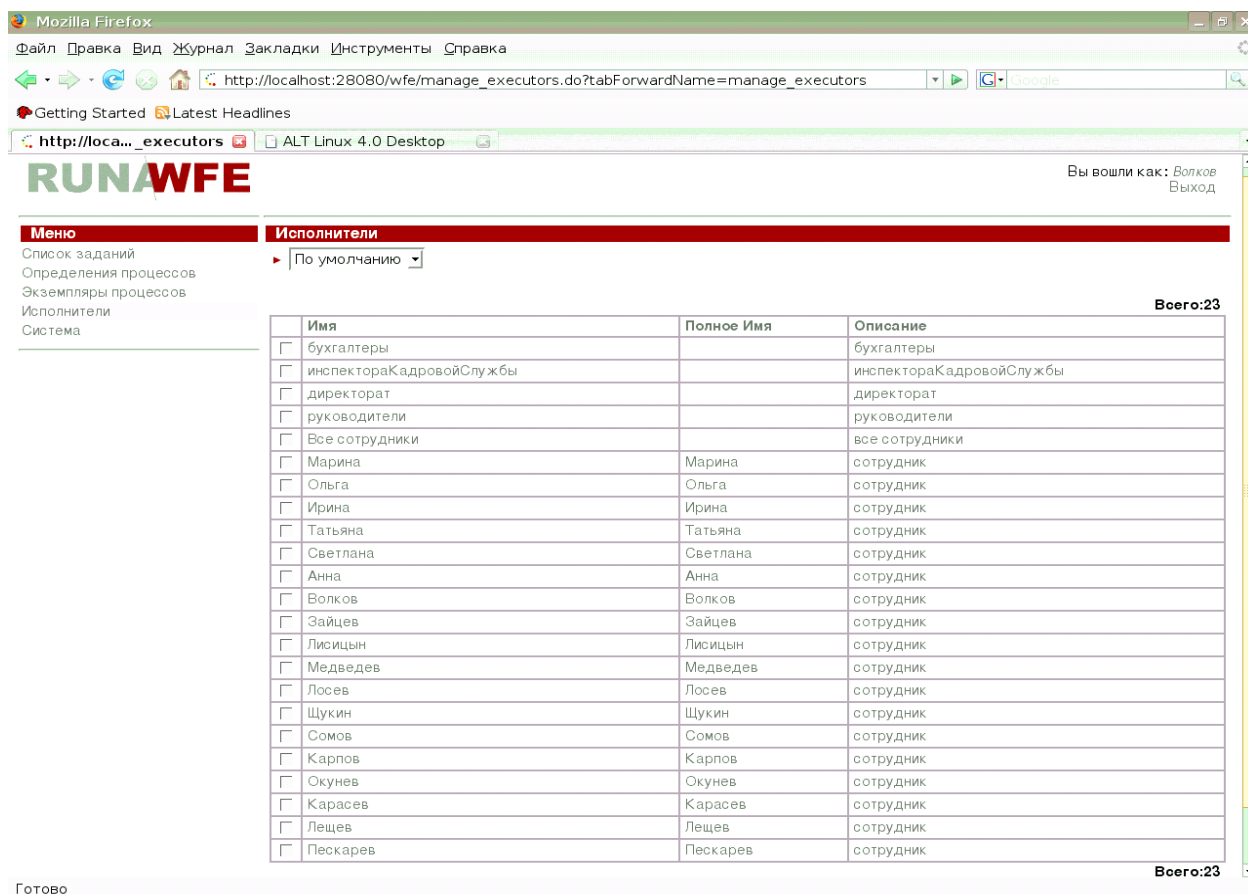
Сортировка, группировка и фильтрация экземпляров бизнес-процессов

При клике на красном треугольничке в верхней части формы открывается подформа настройки сортировки группировки и фильтрации (заккрыть подформу можно, повторно кликнув на треугольничке).

Настройка подформы аналогична настройке подформы для заданий

Пункт меню «Исполнители».

На странице, соответствующей пункту меню «Исполнители» находится список потенциальных исполнителей заданий (пользователей и групп пользователей), доступных для чтения данному пользователю.



При клике на исполнителя открывается страница свойств исполнителя:

Меню
 Список заданий
 Определения процессов
 Экземпляры процессов
 Исполнители
 Система

Свойства исполнителя Обладатели полномочий

Имя	Зайцев
Полное имя	Зайцев
Описание	сотрудник
Код	-17

Применить

Статус

Активен

Применить

Пароль

Новый пароль

Повторите пароль

Применить

Группы исполнителя

По умолчанию ▾

Добавить

Имя	Полное Имя	Описание
<input type="checkbox"/> бухгалтеры		бухгалтеры
<input type="checkbox"/> Все сотрудники		все сотрудники

Удалить

Заместители

Добавить правило Добавить терминатор

Оргфункция	Критерий	Применять
<input type="text"/>	<input type="text"/>	<input type="text"/>

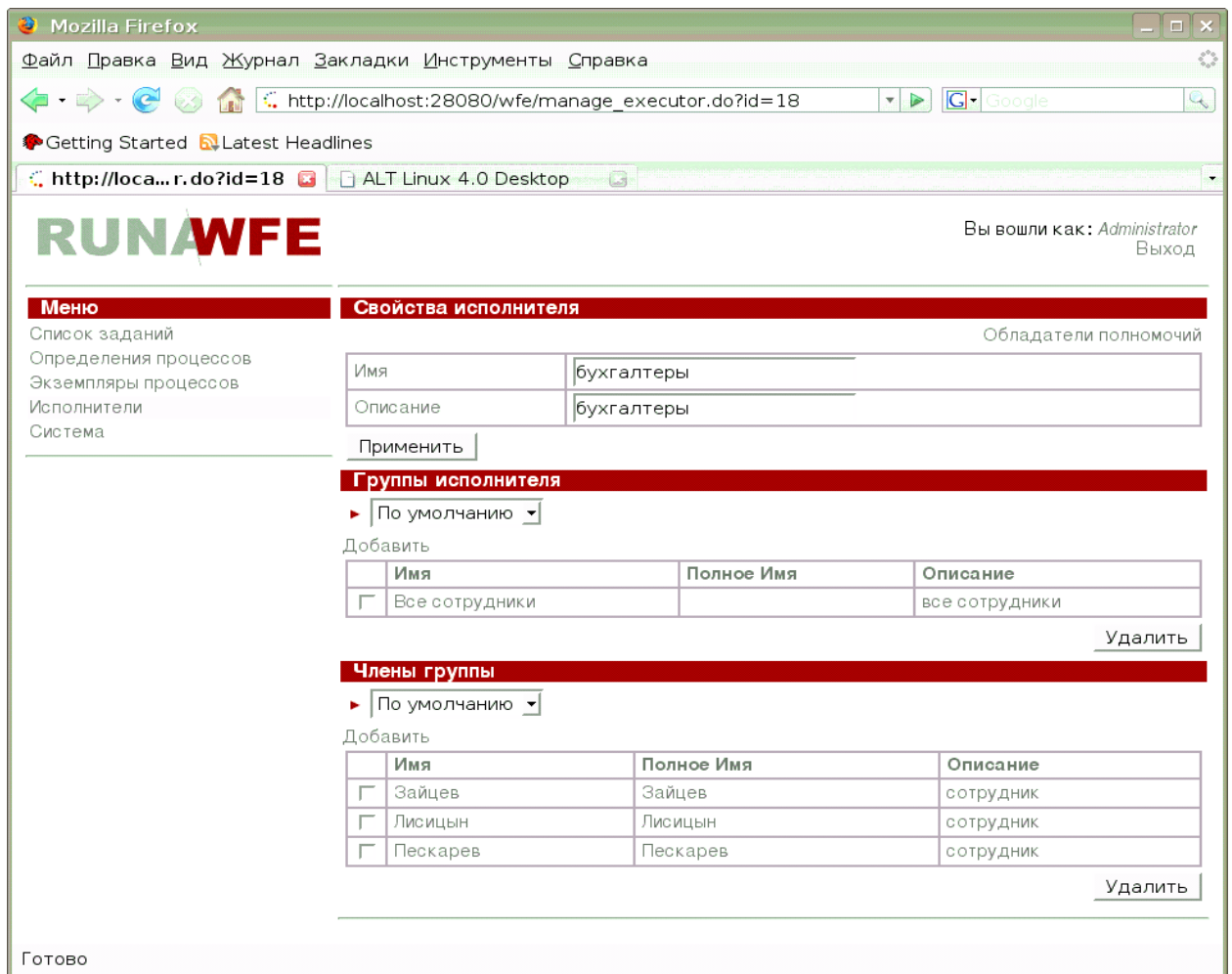
Выполнить

Готово

В случае пользователя на этой странице находится информация о пользователе, признак активности пользователя, список обладателей полномочий, связанных с данным пользователем, список групп, в которые входит пользователь и список правил замещения.

Замечание. Если признак активности пользователя снят, то для пользователя активизируются правила замещения, которые перенаправляют его задания заместителям.

В случае группы пользователей на этой странице находится информация о пользователе, список обладателей полномочий, связанных с данной группой, список групп, входящих в данную группу и список групп, в которые входит данная группа:



Сортировка, группировка и фильтрация исполнителей

При клике на красном треугольнике в верхней части формы открывается подформа настройки сортировки группировки и фильтрации (закрыть подформу можно, повторно кликнув на треугольнике).

Настройка подформы аналогична настройке подформы для заданий

Пункт меню «Система».

На странице, соответствующей пункту меню «Система» находится список полномочий исполнителей на действия с системой.

Mozilla Firefox

Файл Правка Вид Журнал Закладки Инструменты Справка

http://localhost:28080/wfe/manage_executor.do?id=18

Getting Started Latest Headlines

http://loca... r. do?id=18 ALT Linux 4.0 Desktop

RUNWFE

Вы вошли как: Administrator
Выход

Меню

- Список заданий
- Определения процессов
- Экземпляры процессов
- Исполнители
- Система

Свойства исполнителя Обладатели полномочий

Имя	бухгалтеры
Описание	бухгалтеры

Применить

Группы исполнителя

▶ По умолчанию ▾

Добавить

	Имя	Полное Имя	Описание
<input type="checkbox"/>	Все сотрудники		все сотрудники

[Удалить](#)

Члены группы

▶ По умолчанию ▾

Добавить

	Имя	Полное Имя	Описание
<input type="checkbox"/>	Зайцев	Зайцев	сотрудник
<input type="checkbox"/>	Лисицын	Лисицын	сотрудник
<input type="checkbox"/>	Пескарев	Пескарев	сотрудник

[Удалить](#)

Готово

Более подробное описание настройки отображений таблиц.

В верхней части таблиц графического интерфейса системы находится команда «вид» (соответствует значку в виде красного треугольника ▼).

При клике на этот значок открывается окно настройки таблицы:

Mozilla Firefox
 http://localhost:28080/wfe/manage_process_instances.do

Вы вошли как: Administrator
 Выход

RUNWFE

Меню
 Список заданий
 Определения процессов
 Экземпляры процессов
 Исполнители
 Система

Экземпляры процессов
 По умолчанию

Имя поля	Позиция отображения	Тип сортировки	Позиция сортировки	Группировка	Критерий фильтрации
Номер	1	возр	нет	<input type="checkbox"/>	<input type="checkbox"/>
Имя	2	возр	нет	<input type="checkbox"/>	<input type="checkbox"/>
Запущен	3	возр	нет	<input type="checkbox"/>	<input type="checkbox"/>
Завершен	4	возр	нет	<input type="checkbox"/>	<input type="checkbox"/>
Версия	5	возр	нет	<input type="checkbox"/>	<input type="checkbox"/>

Отображать по: 10

Включить фильтр	Переменная	Значение
<input type="checkbox"/>		

Сохранить | Сохранить как...

Всего: 9

Номер	Имя	Запущен	Завершен	Версия
52428897	сдвиг графика	03.12.2007 19:54		1
58982429	отпуск ежегодный	03.12.2007 19:55		1
58982440	командировка в другой регион	03.12.2007 20:00		1
58982450	командировка местная	03.12.2007 20:01		1
58982463	больничный	03.12.2007 20:02		1
65536038	отгул	04.12.2007 11:10		2
72089601	отпуск без сохранения зарплаты	04.12.2007 11:49		1
72089611	отгул	04.12.2007 11:51		2
72089623	командировка местная	04.12.2007 11:52		1

Всего: 9

Готово

В этом окне можно

- задать позицию отображения столбца
- задать тип и позицию сортировки
- установить группировку
- задать критерий фильтрации.
- создать новый профиль на основе текущего

Рассмотрим эти настройки более подробно при помощи примеров:

1. Поменяем местами колонки «Имя» и «Номер», уберем колонку «Версия»:

- Для строки «Имя» установим позицию отображения 2
- Для строки «Номер» установим позицию отображения 1
- Для строки «Версия» установим позицию отображения «нет»

После выполнения команды «Сохранить» получим следующее представление:

Mozilla Firefox
 http://localhost:28080/wfe/manage_process_instances.do
 Вы вошли как: Administrator
 Выход

RUNWFE

Меню
 Список заданий
 Определения процессов
 Экземпляры процессов
 Исполнители
 Система

Экземпляры процессов

По умолчанию

Имя поля	Позиция отображения	Тип сортировки	Позиция сортировки	Группировка	Критерий фильтрации
Имя	1	возр	нет	<input type="checkbox"/>	<input type="checkbox"/>
Номер	2	возр	нет	<input type="checkbox"/>	<input type="checkbox"/>
Запущен	3	возр	нет	<input type="checkbox"/>	<input type="checkbox"/>
Завершен	4	возр	нет	<input type="checkbox"/>	<input type="checkbox"/>
Версия	нет	возр	нет	<input type="checkbox"/>	<input type="checkbox"/>

Отображать по 10

Включить фильтр	Переменная	Значение
<input type="checkbox"/>		

Сохранить Сохранить как...

Всего: 9

Имя	Номер	Запущен	Завершен
сдвиг графика	52428897	03.12.2007 19:54	
отпуск ежегодный	58982429	03.12.2007 19:55	
командировка в другой регион	58982440	03.12.2007 20:00	
командировка местная	58982450	03.12.2007 20:01	
больничный	58982463	03.12.2007 20:02	
отгул	65536038	04.12.2007 11:10	
отпуск без сохранения зарплаты	72089601	04.12.2007 11:49	
отгул	72089611	04.12.2007 11:51	
командировка местная	72089623	04.12.2007 11:52	

Всего: 9

Готово

2. Установим сначала сортировку по имени процесса по возрастанию, а затем по полю «Номер» по убыванию:

- Для строки «Имя» установим тип сортировки «возр», позицию сортировки 1
- Для строки «Номер» тип сортировки «убыв», позицию сортировки 2

После выполнения команды «Сохранить» получим следующее представление:

-

Mozilla Firefox
 http://localhost:28080/wfe/manage_process_instances.do

Вы вошли как: Administrator
 Выход

RUNWFE

Меню
 Список заданий
 Определения процессов
 Экземпляры процессов
 Исполнители
 Система

Экземпляры процессов
 По умолчанию

Имя поля	Позиция отображения	Тип сортировки	Позиция сортировки	Группировка	Критерий фильтрации
Имя	1	возр	нет	<input type="checkbox"/>	<input type="checkbox"/>
Номер	2	возр	нет	<input type="checkbox"/>	<input type="checkbox"/>
Запущен	3	возр	нет	<input type="checkbox"/>	<input type="checkbox"/>
Завершен	4	возр	нет	<input type="checkbox"/>	<input type="checkbox"/>
Версия	нет	возр	нет	<input type="checkbox"/>	<input type="checkbox"/>

Отображать по 10

Включить фильтр	Переменная	Значение
<input type="checkbox"/>		

Сохранить Сохранить как...

Всего: 9

Имя	Номер	Запущен	Завершен
сдвиг графика	52428897	03.12.2007 19:54	
отпуск ежегодный	58982429	03.12.2007 19:55	
командировка в другой регион	58982440	03.12.2007 20:00	
командировка местная	58982450	03.12.2007 20:01	
больничный	58982463	03.12.2007 20:02	
отгул	65536038	04.12.2007 11:10	
отпуск без сохранения зарплаты	72089601	04.12.2007 11:49	
отгул	72089611	04.12.2007 11:51	
командировка местная	72089623	04.12.2007 11:52	

Готово **Всего: 9**

Замечание. Изменить порядок сортировки можно просто кликом по имени столбца.

3. Установим группировку по полю «Имя»:

- Для строки «Имя» установим галочку в позицию «группировка» и выполним команду «сохранить»:

Раскрыв строку с именем «отгул», получим следующее представление:

Mozilla Firefox

Файл Правка Вид Журнал Закладки Инструменты Справка

http://localhost:28080/wfe/manage_process_instances.do#%25D0%25BE%25D1%2582%25D0'

Getting Started Latest Headlines

http://loc... 25D0%25BB ALT Linux 4.0 Desktop

RUNWFE

Вы вошли как: Administrator
Выход

Меню
 Список заданий
 Определения процессов
 Экземпляры процессов
 Исполнители
 Система

Экземпляры процессов
 По умолчанию

Имя поля	Позиция отображения	Тип сортировки	Позиция сортировки	Группировка	Критерий фильтрации
Номер	1	убыв	2	<input type="checkbox"/>	<input type="checkbox"/>
Запущен	2	возр	нет	<input type="checkbox"/>	<input type="checkbox"/>
Завершен	3	возр	нет	<input type="checkbox"/>	<input type="checkbox"/>
Имя	нет	возр	1	<input checked="" type="checkbox"/>	<input type="checkbox"/>
Версия	нет	возр	нет	<input type="checkbox"/>	<input type="checkbox"/>

Отображать по 10

Включить фильтр	Переменная	Значение
<input type="checkbox"/>		

Сохранить Сохранить как...

Всего: 9

Номер	Запущен	Завершен
Имя: больничный		
Имя: командировка в другой регион		
Имя: командировка местная		
Имя: отгул		
72089611	04.12.2007 11:51	
65536038	04.12.2007 11:10	
Имя: отпуск без сохранения зарплаты		
Имя: отпуск ежегодный		
Имя: сдвиг графика		

Всего: 9

Готово

4. Зададим критерий фильтрации – показывать только те задачи, в имени бизнес-процесса которых присутствует буква «т»:

- Для строки «Имя» в поле «Критерий фильтрации» поставим галочку и введем текст: %т%

После выполнения команды «Сохранить» строки, соответствующие процессу «сдвиг графика», «больничный», «командировка в другой регион» из представления пропадут:

Меню
 Список заданий
 Определения процессов
 Экземпляры процессов
 Исполнители
 Система

Экземпляры процессов
 По умолчанию

Имя поля	Позиция отображения	Тип сортировки	Позиция сортировки	Группировка	Критерий фильтрации
Имя	1	возр	1	<input type="checkbox"/>	<input checked="" type="checkbox"/> %t%
Номер	2	убыв	2	<input type="checkbox"/>	<input type="checkbox"/>
Запущен	3	возр	нет	<input type="checkbox"/>	<input type="checkbox"/>
Завершен	4	возр	нет	<input type="checkbox"/>	<input type="checkbox"/>
Версия	нет	возр	нет	<input type="checkbox"/>	<input type="checkbox"/>

Отображать по 10

Включить фильтр	Переменная	Значение
<input type="checkbox"/>		

Сохранить Сохранить как...

Всего: 8

Имя	Номер	Запущен	Завершен
командировка местная	72089623	04.12.2007 11:52	
командировка местная	58982450	03.12.2007 20:01	
отгул	72089611	04.12.2007 11:51	
отгул	65536038	04.12.2007 11:10	
отпуск без сохранения зарплаты	72089601	04.12.2007 11:49	
отпуск ежегодный	58982429	03.12.2007 19:55	

Всего: 8

Готово

Замечание. Фильтрация допускает задание строки для поиска полей по прямому совпадению, или с использованием символа «%», который обозначает любую строку символов, включая пустую:

4. Создадим новый профиль на основе текущего:

- В поле «Сохранить как» введите «Пример профиля» Выполните команду «Сохранить как»

В верхней части экрана значение текущего профиля изменится на «Пример профиля», а элемент choice теперь будет содержать два значения – «По умолчанию» и «Пример профиля».

-

Готово

Переключите профиль на значение «По умолчанию», восстановите первоначальную конфигурацию:

Для всех строк – поля «Группировка» и «Критерий фильтрации» не заполнены, «Позиция сортировки» = «нет»

- Для строки «Номер» установите позицию отображения 1
- Для строки «Имя» установите позицию отображения 2
- Для строки «Версия» установите позицию отображения 5
- Выполните команду сохранить.

Сверните окно настройки (кликнув на значок ▼)

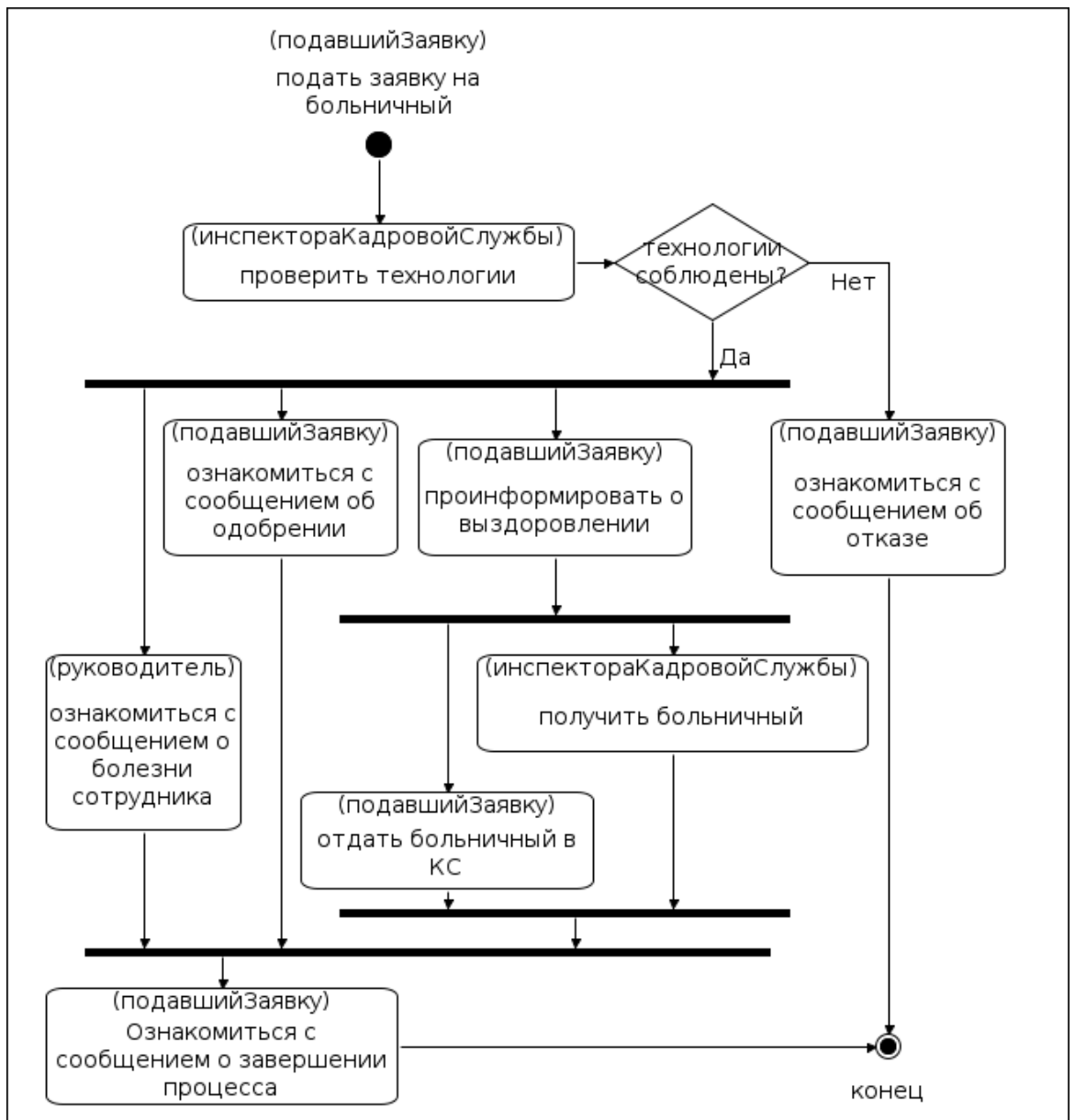
Теперь вид отображения можно изменять простым переключением профиля в элементе choice.

Работа с заданиями.

В workflow системе деятельность предприятия представляется в виде множества бизнес-процессов. **Бизнес-процесс – это упорядоченный по времени набор заданий, выполняемых как людьми, так и информационными системами предприятия, направленный на достижение заранее известной бизнес цели за известное время.**

Бизнес-процесс можно представить в виде математического графа – набора вершин, называемых Действиями и маршрутными узлами, соединенных между собой возможными переходами. По этим переходам перемещается точка управления. При переходе точки управления в конкретное Действие соответствующему исполнителю направляется задание.

Пример графа бизнес-процесса:



Если исполнитель соответствует сотруднику или группе сотрудников предприятия (не является информационной системой), то соответствующее задание появится у него в списке заданий. При клике на задание будет отображена соответствующая заданию форма. После реального выполнения задания сотрудник должен заполнить поля формы, предназначенные для ввода данных кликнуть на командной кнопке «Выполнить»:

Меню

- Список заданий
- Определения процессов
- Экземпляры процессов
- Исполнители
- Система

Вы вошли как: Волков
Выход

Форма задания

Имя	Описание	Имя процесса	Номер экземпляра процесса	Владелец	Роль
рассмотреть заявку	рассмотреть заявку на отгул	отгул	65536038	Волков	руководитель

Поощрительный отгул - рассмотреть заявку

Подавший заявку: Зайцев
 Сотрудник: Зайцев
 Дата-время с: 05.12.2007 8:00
 Количество часов: 4
 Причина: домашние дела
 Комментарий: заготовка капусты
 Комментарий руководителя: Разрешаю

Разрешить Отказать

Выполнить

Готово

После того, как задание выполнено, точка управления переместится в следующее Действие бизнес-процесса.

Если задание соответствует группе пользователей, то это задание появится в списках заданий всех членов данной группы. Однако выполнить задание сможет только один пользователь – тот, который сделает это первым.

Всегда можно посмотреть состояние экземпляра бизнес-процесса. Для этого надо войти в меню «Экземпляры процессов» и кликнуть на требуемом экземпляре. Появится страница, соответствующая свойствам экземпляра:

Mozilla Firefox

http://localhost:28080/wfe/manage_process_instance.do?id=65536038

Getting Started Latest Headlines

http://loc... d=65536038 ALT Linux 4.0 Desktop

Переменные процесса

Состояние	Роль	Переменные	
		Имя	Значение
ознакомиться с сообщением об одобрении	подавший заявку	решениеРуководителя	true
		комментарий руководителя	Разрешаю
		причина	домашние дела
		дата с	Wed Dec 05 08:00:00 MSK 2007
		дата по	Wed Dec 05 12:00:00 MSK 2007
		типОтсутствия	Поощрительный отгул
		сотрудник	-17
		количество часов	4
		комментарий	заготовка капусты
		ФИО_сотрудника	Зайцев

Граф Процесса

```

graph TD
    Start(( )) --> A["(подавший заявку)  
подать заявку"]
    A --> B["(руководитель)  
рассмотреть заявку"]
    B --> C{"заявка одобрена?"}
    C -- Да --> D["(подавший заявку)  
ознакомиться с сообщением об одобрении"]
    C -- Нет --> E["(подавший заявку)  
ознакомиться с сообщением об отказе"]
    D --> End((конец))
    E --> End
  
```

Готово

Назначение заместителей

В системе существует возможность, если исполнитель текущего задания не является “Активным” (например – болеет, или находится в командировке) перенаправлять задания другим исполнителям. Для этого используется механизм правил замещения.

Галочка «Активен – не активен» устанавливается в свойствах пользователя.

http://localhost:8080/wfe/update_executor.do?id=191 - Microsoft Internet Explorer предоставлен: Runa

Вы вошли как: Administrator Выход

МЕНЮ

- Список заданий
- Определения процессов
- Экземпляры процессов
- Исполнители
- Система

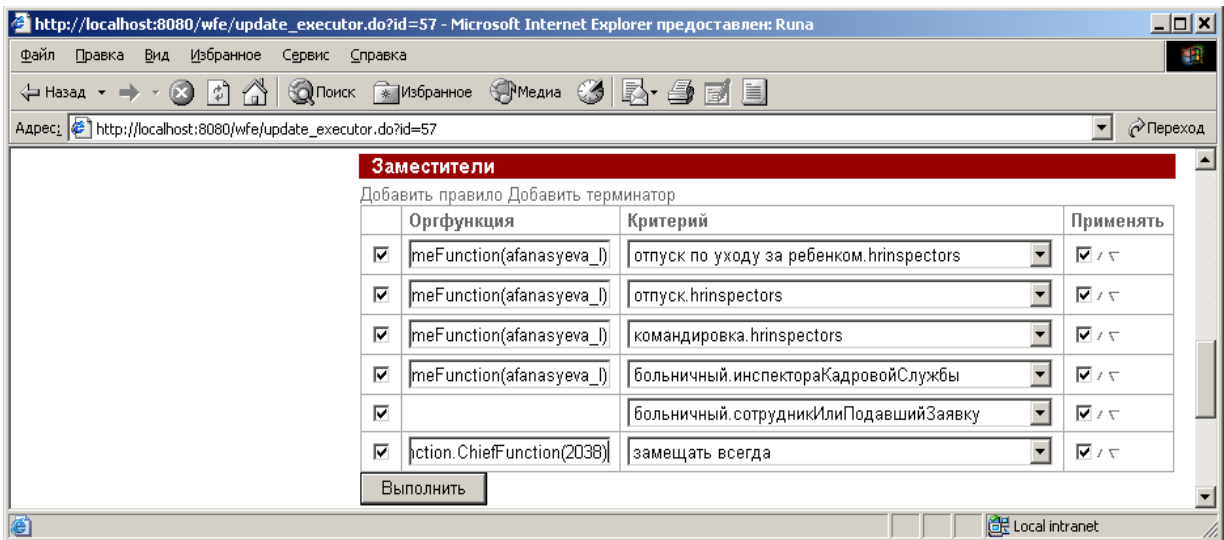
Свойства исполнителя

Имя	Miheev_A
Полное имя	Михеев Андрей Геннадь
Описание	
Код	4332
Активен	<input checked="" type="checkbox"/>

Применить

Local intranet

Правила замещения вводятся для каждого пользователя в его свойствах.



Правила замещения могут быть двух видов:

- Правило – определяет кем надо замещать Исполнителя в определенном случае
- Терминатор – определяет, что в определенном случае Исполнителя замещать не надо

При задании правила необходимо определить функцию над оргструктурой и выбрать из списка критерий замещения.

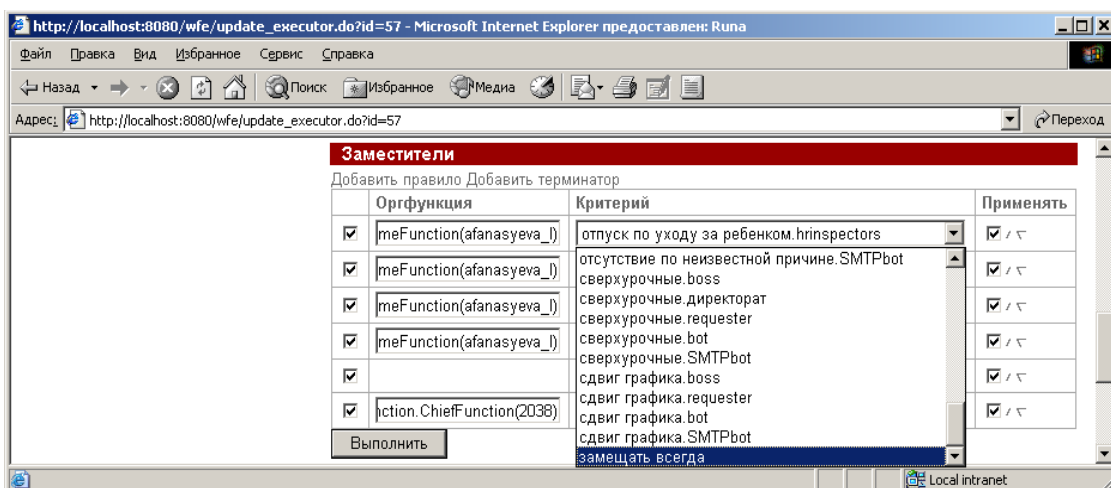
В настоящее время можно использовать следующие функции над оргструктурой:

- ru.runa.af.organizationfunction.ExecutorByNameFunction – функция предусматривает один параметр, который должен быть именем пользователя или группы пользователей – заместителей данного исполнителя.
- ru.runa.af.organizationfunction.ChiefFunction – функция предусматривает один параметр, который должен быть табельным номером текущего пользователя. В качестве заместителя функция возвращает непосредственного руководителя пользователя

Пример функции:

ru.runa.af.organizationfunction.ChiefFunction(2038)

Выбираемый критерий замещения либо соответствует бизнес-процессу и Роли-Дорожке, в которых будет происходить замещение, либо является критерием «замещать всегда»



При задании терминатора необходимо только выбрать из списка критерий замещения.

Правила замещения «просматриваются» последовательно сверху-вниз. Правила замещения, для которых не установлена галочка «Применить», игнорируются. Для каждого правила замещения с установленной галочкой «Применить» проверяется следующее:

- Если выполнен критерий замещения и правило замещения является терминатором, то замещение исполнителя не производится и следующие правила не рассматриваются
- Если выполнен критерий замещения, правило замещения не является терминатором и функция над оргструктурой вернула хотя бы одного активного исполнителя, то множество возвращенных активных исполнителей и будет использоваться в качестве заместителей, другие правила замещения рассматриваться не будут
- Если оба предыдущих пункта не выполнены, то рассматривается следующее правило замещения (если текущее правило замещения оказалось последним в списке, то замещения не производится)

Замечание. При помощи треугольников столбца «применить» можно изменять положение правила замещения в списке. Сняв галочку в первом столбце и выполнив команду «применить» можно удалить правило замещения.